

## Einbauanleitung für einstellbare Schwingenhalter (Brackets) RCG852055

Je nachdem, was im Zuge des Einbaus der Brackets noch demontiert/überholt wird, erfolgt die Montage.

In dieser Beschreibung konzentrieren wir uns lediglich auf den Tausch originaler Brackets gegen die einstellbaren racinggreen-Brackets.

**Wichtig:** die Einbaulage der Brackets wird anhand der folgenden Bilder verdeutlicht, die ROT lackierten, hart verlöteten Muttern der Einstellschrauben zeigen immer nach oben zum Karosserieboden und die Einstellblöcke auf jeder Seite entsprechend zueinander!! Abbildung 1 zeigt die linke Fahrzeugseite!

- Demontage des Rades
- Abstützen der Aluschwinge mit Hilfe eines rollbaren, stabilen Wagenhebers, lösen der Dämpferschraubung an der Aluschwinge
- Feder herausnehmen
- Alte Brackets ausbauen
- Neue, einstellbare racinggreen-Brackets am Rahmen befestigen, jedoch nicht endfest anziehen, siehe Abbildung 2
- Nun die Schwingenbuchsen in den Brackets so positionieren, dass die Bolzen von innen, also zuerst durch den Einstellblock durchgesteckt werden können – siehe Abbildung 3
- Selbstsichernde Muttern der Bolzen anlegen, Feder einbauen, Schwinge mit Wagenheber soweit anheben, dass der Dämpfer wieder befestigt werden kann
- Die Bolzen und Befestigungsschrauben sollten erst nach korrekter Achsvermessung und -Einstellung endfest angezogen werden

Abbildung 1



Abbildung 2 – linke Fahrzeugseite, bei unserer ersten Serie waren die Muttern leider silber lackiert, zeigen jedoch nach „oben“

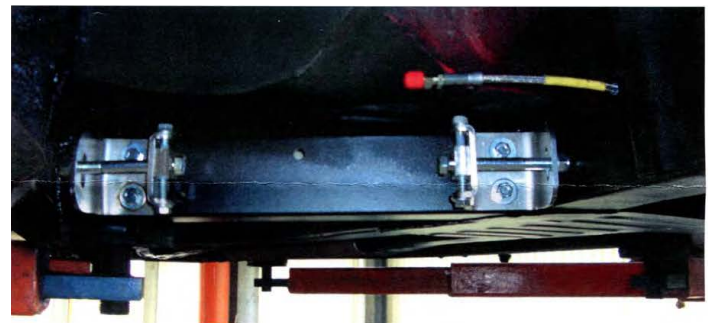


Abbildung 3 – Montage an einem Fahrgestell

